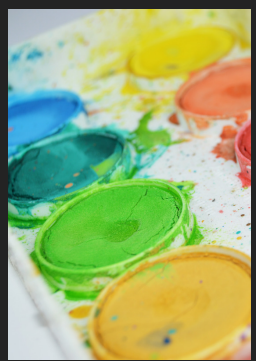




Projet Éducatif



Un peu d'histoire... L'origine de l'avenir

L'ODEL (Office Départemental d'Education et de Loisirs du Var) est né en 1972 de la fusion de deux associations : les Colonies et Camps de Vacances Laïques Varois (CCVLV) créés en 1948 pour l'organisation de séjours de vacances d'été pour les enfants du département du Var et le Comité Varois des Classes de Neige. Cette association est régie par la Loi du 1^{er} juillet 1901.

Le succès grandissant des actions menées et la volonté du Département de développer une politique jeunesse ambitieuse pour le Var amènent ces deux organismes à coordonner leurs efforts au sein d'un nouvel organisme associatif unique : L'Office Départemental d'Education et de Loisirs du Var (ODELVAR)

Fondamentalement attaché aux grands principes d'Education Populaire, l'ODEL recherche, à travers ses actions, à donner les moyens aux enfants et aux jeunes de prendre conscience de la place qu'ils occupent dans la société.

Ses buts généraux sont l'éducation par la promotion des idées fondatrices de la République, ses membres se réfèrent donc formellement aux principes de laïcité, de tolérance et d'égalité tels que posés par l'article 1 de la Constitution de la République Française.

A travers son histoire, l'ODEL a su développer une connaissance étroite des besoins des collectivités de la région et mesurer les enjeux locaux relatifs aux besoins des mineurs.





Les intentions éducatives

Les intentions éducatives de l'ODEL visent à promouvoir un homme libre, autonome tolérant et solidaire, s'enrichissant de chacun dans une société juste et ouverte à tous. Cette volonté s'inscrit dans le respect de la convention internationale des droits de l'enfant et le respect de la réglementation en vigueur. L'ODEL défend quatre valeurs essentielles au développement de chaque individu :



La Laïcité

Le principe de laïcité reste le moteur de l'association. En cela elle assure des droits et des libertés à chaque enfant accueilli. L'ODEL porte ces valeurs laïques et dans ses actions il promeut l'émancipation des personnes et leur liberté de conviction et d'expression dans le strict respect des lois de la République.



L'Autonomie et la Responsabilisation

" Faire ensemble pour mieux te permettre d'agir seul " L'autonomie est un principe fondamental que l'ODEL s'attache à intégrer dans l'ensemble de ses projets. Bien plus qu'un besoin primaire, l'autonomie permet d'acquérir une meilleure confiance en soi et reste une source d'indépendance pour l'enfant. Responsabiliser un individu revient à lui permettre de se construire, de s'affiner et de l'amener à une plus grande indépendance.



Le Vivre ensemble

Le "vivre-ensemble" est une dimension incontournable de l'éducation à la citoyenneté qui repose sur le respect mutuel, l'acceptation des différences, le partage et l'ouverture sur les autres. Cette notion permet à chacun d'être lui-même dans un environnement favorable à la vie en collectivité.



L'Écocitoyenneté

La connaissance de l'environnement doit permettre la transformation des attitudes, des comportements ainsi que la prise de conscience d'une responsabilité individuelle ou collective, dans la préservation et l'évolution de l'environnement.



Le constat des besoins

C'est avec l'appui de ses nombreuses années d'expériences que l'ODEL est en mesure de dresser cette étude. Cette analyse se fonde sur la réflexion permanente des équipes implantées dans tout le territoire. Grâce à l'observation pointue de la société et des ses pratiques, chaque action éducative se fonde sur les constats suivants :

Besoin social : L'accès aux loisirs, aux vacances et au savoir pour tous est un droit et doit être une réponse adaptée aux inégalités sociales. Les contraintes liées à la notion de travail ont pour effet de générer une forte demande de garde des enfants.

Besoins éducatifs : L'accès à des loisirs éducatifs de qualité et à un coût accessible au plus grand nombre est un besoin indiscutable pour les mineurs de notre territoire. Promouvoir la complémentarité éducative dans le processus d'évolution et d'apprentissage de l'enfant en garantissant la place et les droits de tous les acteurs éducatifs. La pédagogie dépend de l'environnement de l'apprenant.

Besoins de l'enfant : Chaque être humain naît avec un caractère, des sentiments et une réflexion qui lui sont propres. S'engager dans la défense et la sauvegarde du patrimoine personnel est fondamental. L'accompagnement en adéquation avec les besoins physiologiques et psychologiques de chaque individu/enfant est donc une priorité.

Celui qui a foi en la
pédagogie ne peut
être qu'optimiste.





Nos Objectifs

Responsabilisation, autonomie, socialisation, citoyenneté

• **Savoir-être**

- Favoriser l'épanouissement de l'enfant et son intégration dans la société.
- Amener l'enfant à comprendre et respecter les règles de la vie en collectivité, favoriser l'apprentissage de la citoyenneté, transmettre et prôner les valeurs fondamentales de la République Française.
- Permettre aux enfants de devenir autonomes et donner du sens à leurs engagements.
- Impliquer l'enfant et ses parents au sein des projets développés en Accueil Collectif de Mineurs.

• **Savoir et savoir-faire**

- Favoriser la découverte d'activités attractives et accessibles ludiques, culturelles et sportives permettant l'ouverture au monde.
- Favoriser l'acquisition de savoirs.
- Permettre à l'enfant d'expérimenter de nouveaux savoir-faire.

• **Écocitoyenneté**

- Éveiller les enfants à l'environnement qui les entoure (vie locale), à l'écocitoyenneté et au développement durable.

Réponses aux besoins de l'enfant, importance de l'attitude de l'adulte

• **Besoins du public**

- Assurer la sécurité physique, morale et affective de tous les enfants accueillis. Respecter les obligations légales en termes de sécurité, d'hygiène et de qualification des personnels.
- Répondre au besoin de garde par la prise en charge des enfants sur des temps péri et extrascolaires.
- Respecter les rythmes de vie de chaque enfant accueilli.
- Permettre et accompagner l'accueil d'enfants porteurs de handicap.

• **Relation co-éducateurs**

Faciliter la conciliation de la vie professionnelle et familiale des parents. Développer des actions éducatives avec l'ensemble des partenaires. Transmettre aux familles, les informations relatives à l'accueil de leurs enfants.

Nos Actions



Accueils collectifs de mineurs avec hébergement

Séjours de vacances, séjours courts, activités accessoires aux accueils de loisirs, séjours sportifs.

Accueils collectifs de mineurs sans hébergement

Accueils de loisirs, espaces jeunes, gestion d'activités.

Accueils de groupes

Adultes, séminaires, comités d'entreprises, événementiels.

Sorties scolaires avec nuitées

Classes de découvertes, séjours scolaires courts.

Formation

Brevet d'Aptitude aux Fonctions d'Animateurs (BAFA),
Brevet d'Aptitude aux Fonctions de Directeur (BAFD).
Formation professionnelle.

Structures petite enfance

Crèches, micro-crèches, multi-accueils ...



Démarche qualité

L'ODEL insiste auprès de ses équipes et au sein des formations qu'il met en place, sur ses intentions éducatives qui sont pour lui le socle de la réussite d'un accueil éducatif de qualité et garant de la sécurité affective et morale des publics.





Les Moyens d'agir

Des projets pédagogiques adaptés

Les équipes déployées prennent en compte la diversité des enfants et des jeunes accueillis comme facteur d'enrichissement et de participation collective. En intégrant les enfants au cœur du projet pédagogique, les équipes ODEL veillent à leur permettre de choisir des activités et d'aménager leurs temps de récupération. De plus, l'ODEL s'engage dans une démarche de co-éducation en sollicitant dans ses projets, les divers acteurs éducatifs du territoire.



Une proximité vis-à-vis des familles

Outre une réunion annuelle de présentation du fonctionnement des différents accueils, les équipes ODEL veillent à transmettre par différents supports, les programmes et informations relatives à la structure, favorisent les échanges par le biais de rencontres conviviales (spectacles, kermesses) et amènent les familles à participer.



Un réseau clairement identifié

L'ODEL possède une large connaissance des multiples dispositifs éducatifs de la région. Il s'appuie sur une technicité dans les diverses démarches administratives liées à l'éducation. Son réseau lui permet d'agir en adéquation avec la réglementation en vigueur et de connaître parfaitement les différents dispositifs institutionnels. Ses projets sont également enrichis par l'apport de plus de 200 conventions élaborées avec les différents partenaires (prestataires éducatifs, restauration, sportifs, ...).



Une structure permettant de répondre efficacement aux enjeux du territoire et des collectivités

L'ODEL compte environ 200 salariés permanents ETP répartis sur les différents pôles d'activités assurant son fonctionnement. Il recrute également chaque année, environ 1000 personnes en contrat à durée déterminée pour l'encadrement et le service des activités qu'il organise. Les équipes ODEL sont contrôlées et accompagnées par des coordinateurs de secteur, dont l'une des missions principales est de favoriser le lien avec l'ensemble des services internes, des élus et des acteurs éducatifs du territoire.